

LA PROMENADE DU MARCHAND AU BOIS LE MATIN

Il s'en tirera généralement en vous affirmant qu'il ne se déferait à aucun prix d'un aussi excellent serviteur s'il n'était sur le point de partir pour Nice ou résolu à faire de l'automobile.

Il vous assurera avec un imperturbable aplomb que son cheval vaut beaucoup plus que le prix qu'il l'a acheté; qu'il a beaucoup gagné dans son écurie et il cherchera à achever de vous convaincre en vous disant qu'il l'a acheté avec l'assistance des... conseils les plus célèbres et que, par conséquent, l'animal qu'il vous présente ne peut-être qu'une merveille.

De là à vous demander une somme énorme d'un rossignol encombrant, il n'y a qu'un pas facilement franchi par un monsieur qui n'a ni à soutenir la réputation de sa maison, ni à ménager un client qu'il ne reverra vraisemblablement jamais.

Il arrive bien quelquefois, et, tout à fait par hasard, qu'un bon cheval se trouve à vendre chez un particulier; mais, il est rare dans ce cas, que parmi les amis ou connaissances du vendeur il ne se trouve point amateur. Ce n'est donc qu'entre gens d'un même milieu, et qui se connaissent de longue date, que ce genre d'affaire peut se traiter en toute confiance; et, en dehors de ces conditions exceptionnelles, il faut se méfier du particulier beaucoup plus que du marchand.

Celui-ci, en effet nous offre des garanties que j'appellerai obligatoires et qui sont: la bonne renommée de sa maison et la nécessité de ne point mécontenter un client toujours susceptible de revenir.

Il a de plus l'avantage d'acheter dans de bien meilleures conditions que le particulier, il sait acheter, et, à part quelques petits frais de courtage, il n'a pas de... conseils à payer; il peut par conséquent vendre à bien meilleur compte.

En outre, il ne peut garder indéfiniment les mêmes chevaux; il faut qu'il vende et vende vite afin de ne pas représenter éternellement à sa clientèle des animaux déjà connus.

Je veux bien admettre que, quelque malin soit un marchand, il lui arrivera de s'encombrer d'un beau voleur; mais, dans le cas, soyez

certain qu'il saura toujours à qui le passer et que ce ne sera jamais à un homme de cheval susceptible de lui revenir.

Conclusion: Pour être bon vendeur il faut être bon acheteur.

(A suivre.)

C^{te} XAVIER D'ABZAC.

LE RALLYE-SILLÉ

Nous continuerons aujourd'hui la série de nos visites annuelles aux équipages de chasse en donnant des vues du Rallye-Sillé, appartenant à M. Louis Foccart. Déjà, au moment de la Saint-Hubert, nous avons montré la bénédiction des chiens devant le porche de la vieille église de Sillé-le-Guillaume, en nous proposant de revenir un jour plus longuement sur cet équipage. Nous avons donc suivi une de ses sorties, l'appareil en main pour la présenter ensuite dans nos gravures, en cette saison, où

les exploits cynégétiques se reproduisent dans toutes les régions de vénerie. Mais avant de parler du Rallye-Sillé, lui-même, plaçons ici quelques lignes ayant trait à son histoire.

M. Louis Foccart, chatelain du château du Tertre à Ambrières (Mayenne), avait fondé en 1884, en société avec M. Louis de Lagrange, un équipage se composant de 15 chiens dans la voie du loup. Le manque d'animaux obligea ses propriétaires à le transformer en vautrait avec des chiens venant d'Angleterre. Actuellement, il se compose de 45 à 50 bâtards poitevins et vendéens et chasse cerfs et sangliers en forêt de Sillé-le-Guillaume.

Par suite du décès de M. de Lagrange, M. Foccart se trouve maintenant seul propriétaire de l'équipage.

Le Rallye-Sillé, porte la tenue vert foncé, avec col et parements



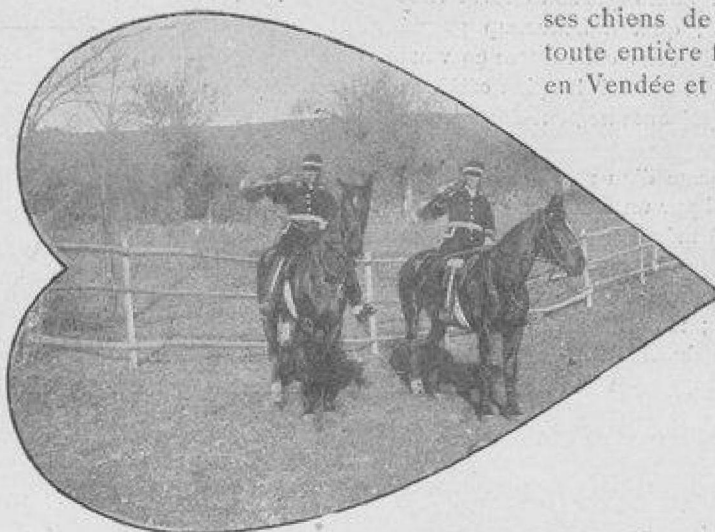
LES DEUX PIQUEURS BASVILLE PÈRE ET FILS AU GALOP A TRAVERS CHAMPS



1. L'ATTENTE. — 2. LE DÉPART DE LA MEUTE POUR LE RENDEZ-VOUS Clichés Fernand Chevallier. — Le Mans.

amaranthe. Il est servi par deux piqueurs montés, Basville père et Paul Basville, et par Malherbe, valet de chiens à pied. Le chenil, situé à l'une des extrémités de la ville de Sillé, n'a rien d'excessif comme confortable, les chiens y sont un peu à l'étroit. Il y a cependant un hôte qui a l'air de s'y plaire beaucoup, c'est « Panama » ainsi nommé par les piqueurs. Ce jeune sanglier âgé de 16 mois, joue avec les chiens, mange avec eux, et va à la promenade de la meute jusqu'à l'étang en forêt.

Depuis 1892, l'équipage élevait



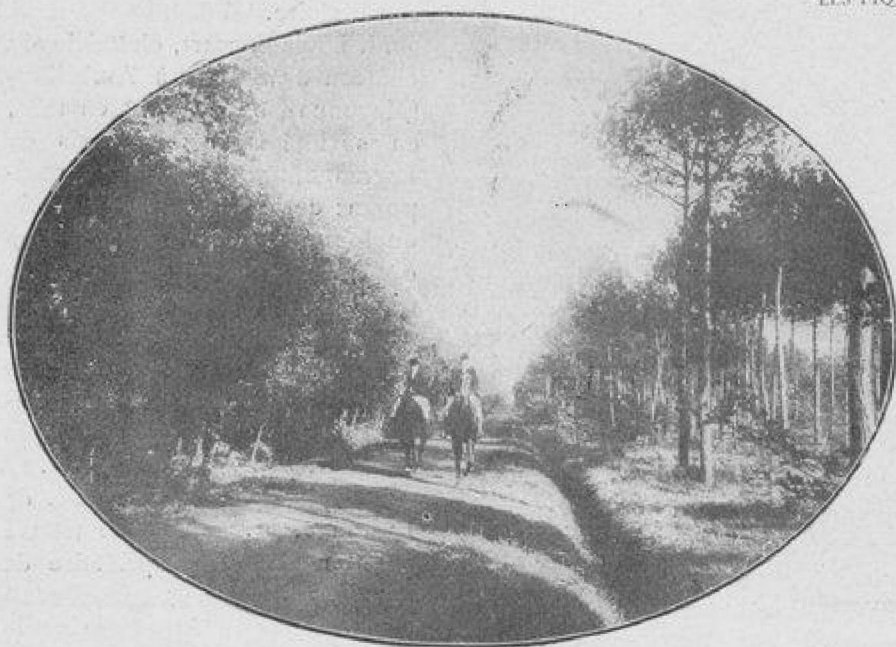
LES PIQUEURS SONNANT DU COR

ses chiens de remonte, mais depuis que la meute toute entière fut détruite par la rage, il se remonte en Vendée et en Poitou.

Ont le bouton: Gaston Le Moyne, marquis de Virville, Paul Perret, Henri de Brunville, Louis de La-grange fils, vicomte de Marcé.

Suivent aussi les chasses: vicomte et vicomtesse de Dreux-Brezé, comte de Cumont, Boudet de Dramard, de Prunelé, comte de la Blanchère et des officiers du Mans.

FERNAND CHEVALLIER.



DEUX RETARDATAIRES A LA RECHERCHE DES CHIENS



LE SANGlier « PANAMA » DEVANT LE CHENIL



Gichés. Fernand Chevallier. Le Mans.

ÉQUIPAGE FOCCART. — LA SAINT-HUBERT A SILLÉ-LE-GUILLAUME

1. La bénédiction de l'Équipage. — 2. Les sonneurs de Paris : MM. Passevent, Bruck, Dupré et Projin. — 3. La meute. — 4. Avant le départ. — 5. Cavaliers à la recherche des chiens. — 6. Un relais. — 7. La rentrée au chenil. — 8. Basville père et fils, piqueurs de l'Équipage.